

LAPLAND  
Above Ordinary



# PORONHOITO JA MAAKUNTAKAAVOITUS

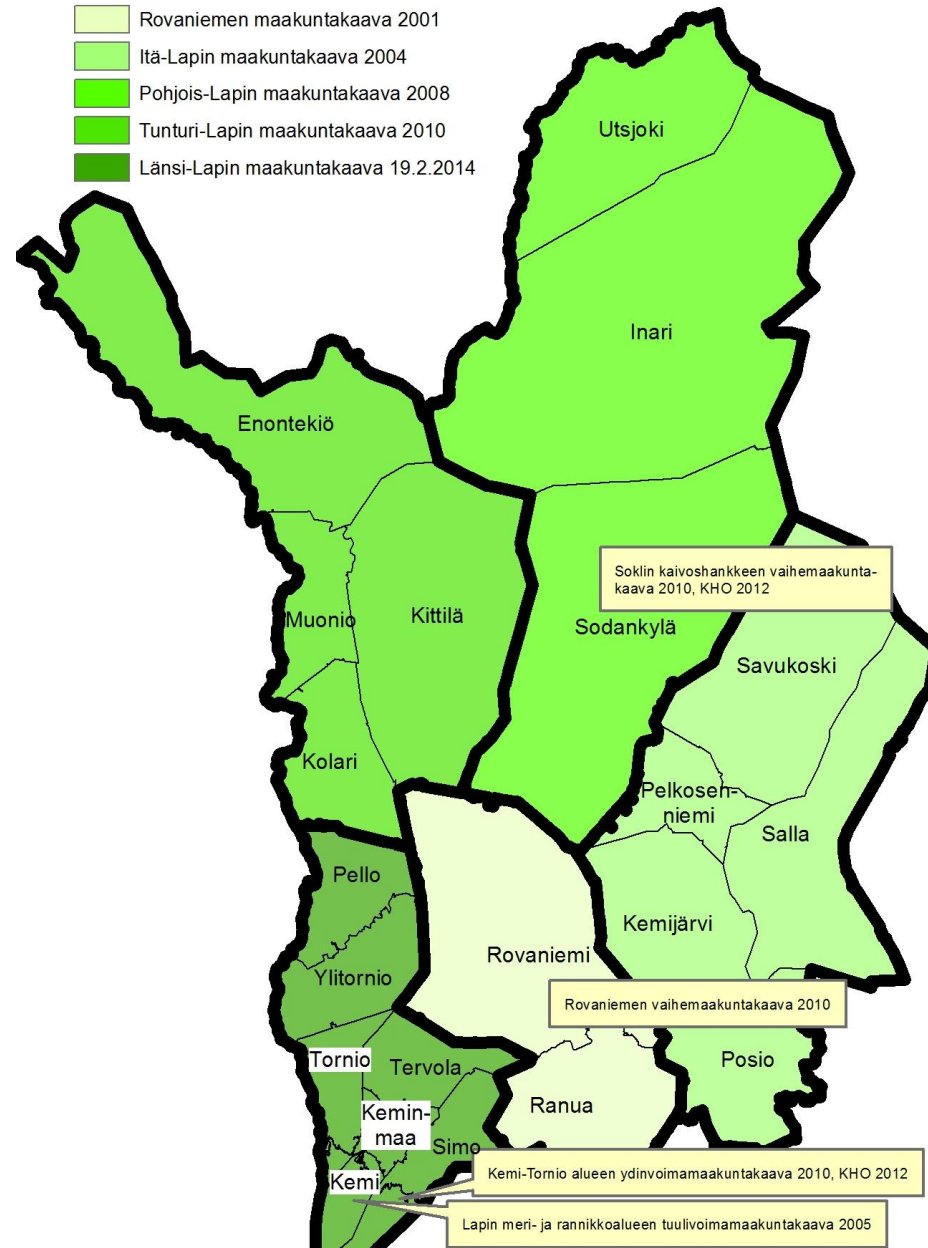
Riitta Lönnström  
Suunnittelujohtaja  
LAPIN LIITTO

# LAPLAND

Above Ordinary



# MAAKUNTAKAAVAJAKO - kaavoitustilanne

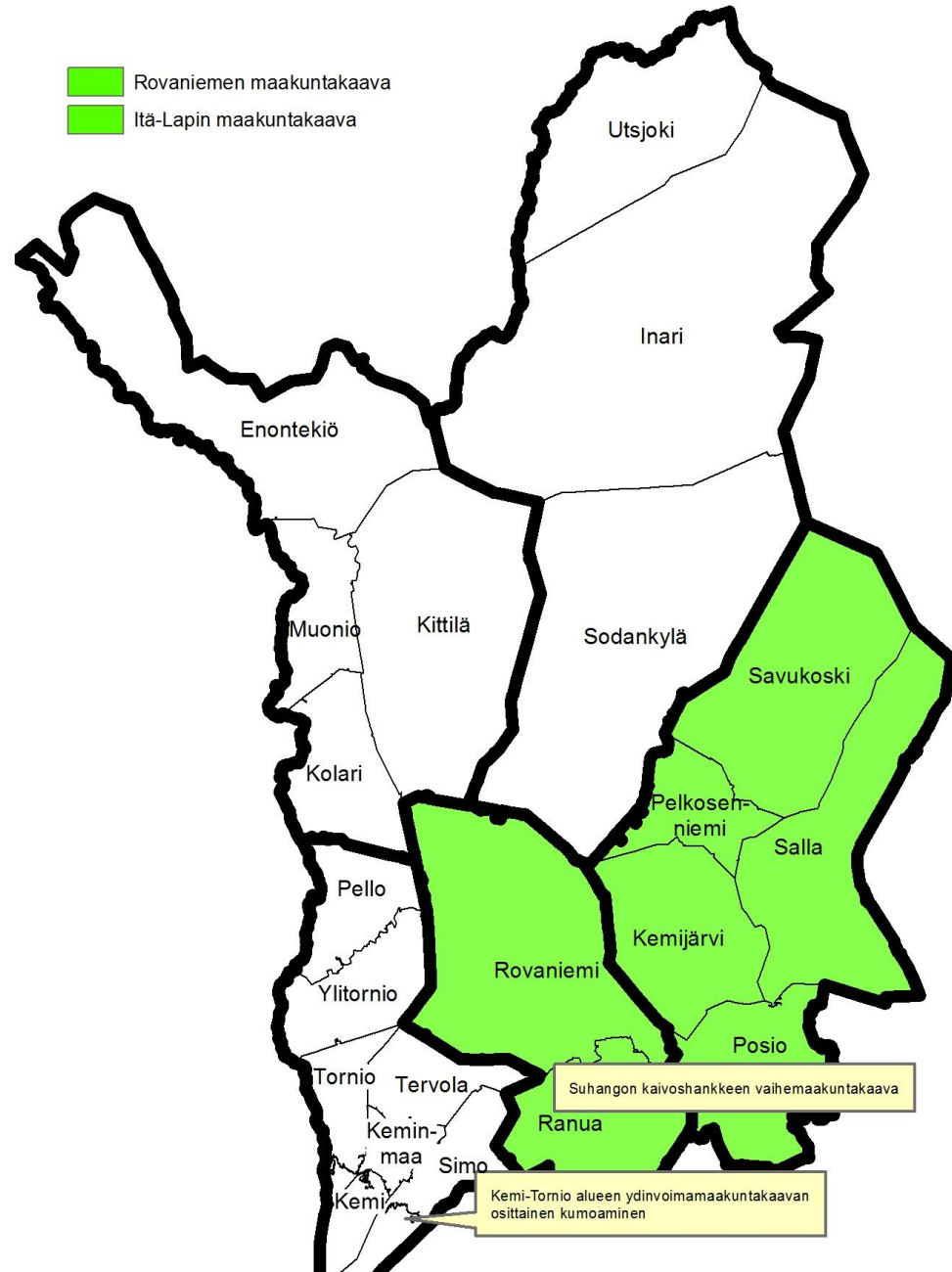
- Rovaniemen maakuntakaava 2001
- Itä-Lapin maakuntakaava 2004
- Pohjois-Lapin maakuntakaava 2008
- Tunturi-Lapin maakuntakaava 2010
- Länsi-Lapin maakuntakaava 19.2.2014



LAPLAND  
Above Ordinary

# VIREILLÄ OLEVAT MAAKUNTAKAAVAT

-  Rovaniemen maakuntakaava
-  Itä-Lapin maakuntakaava

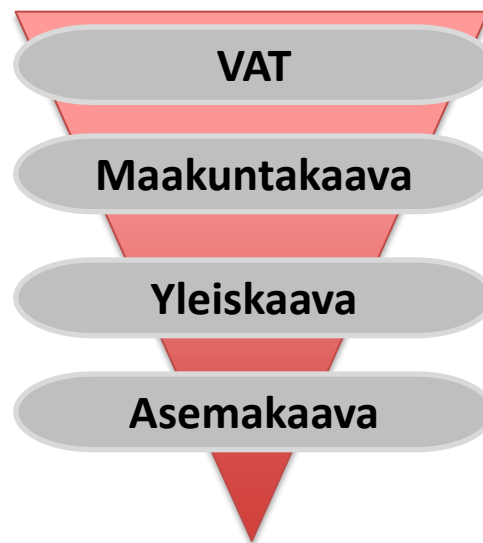


## VALTAKUNNALLISET ALUEIDENKÄYTTÖTAVOITTEET

- poronhoitoalueella poronhoidon alueidenkäytölliset edellytykset tulee turvata

## MAANKÄYTTÖ- JA RAKENNUSLAKI

- alueidenkäytön suunnittelussa on VAT:t otettava huomioon ja niiden toteuttamista edistettävä.



## KAAVOITUKSEN ERITYISPIIRTEITÄ

- Eri alueiden käytön intressien yhteensovittaminen
- Selvitykset suunnittelun välineenä
- Vuorovaikutteisuus suunnittelun välineenä
- Oikeusvaikutteisuus



## PORONHOIDON ERITYISPIIRTEITÄ

- Toimintaa on yleensä lähes kaikkialla paliskunnan alueella



# LAPLAND

Above Ordinary

## KUINKA PORONHOITO ON OTETTU HUOMIOON LAPIN MAAKUNTAKAAVOISSA?



## VÄLINEITÄ SUUNNITTELULLE

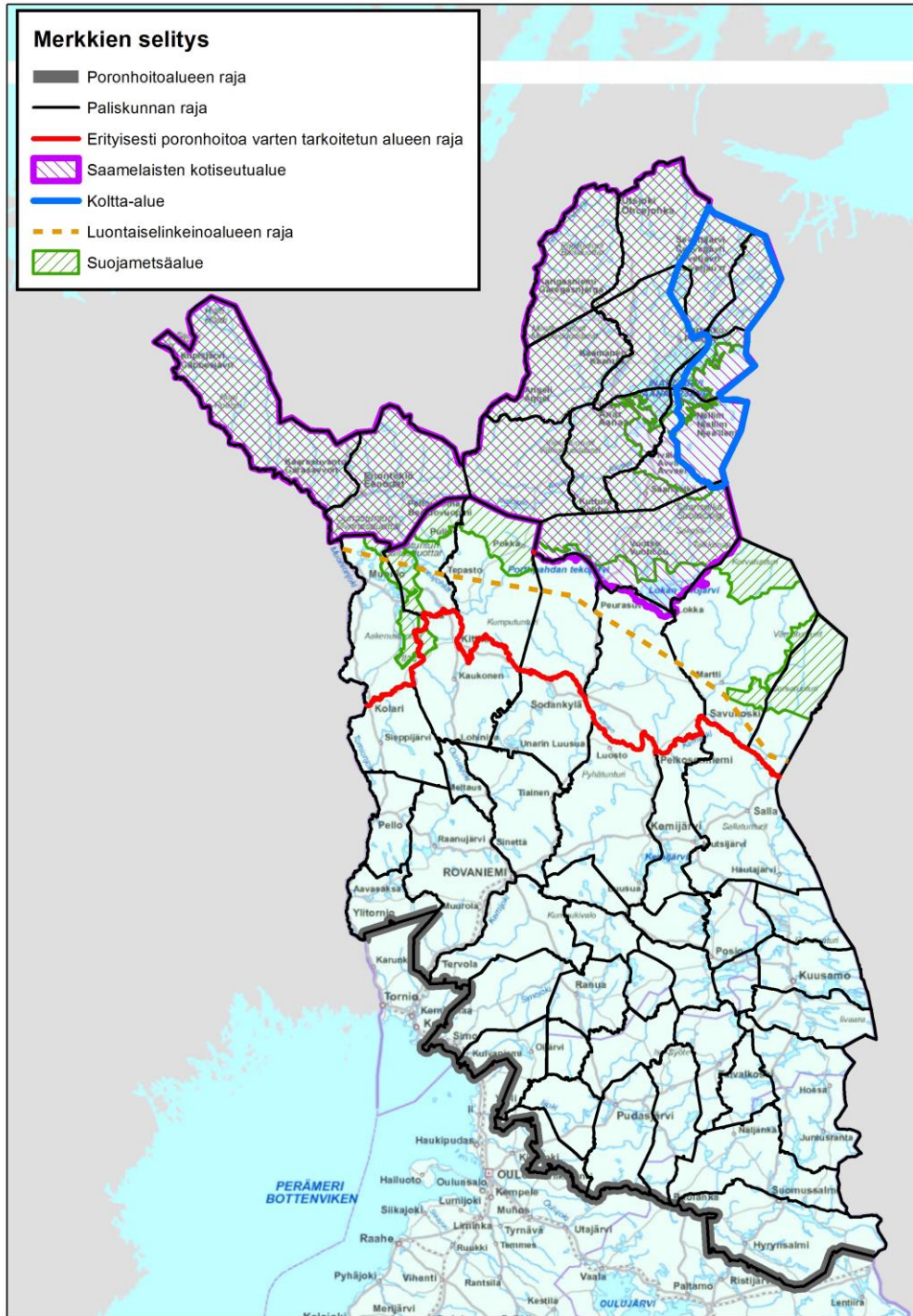
**PALISKUNTAIN  
YHDISTYS**

**ALUEEN  
PALISKUNNAT**

- ohjausryhmätyöskentely
- sidosryhmäneuvottelut
- poronhoitolain 53 § :n mukainen neuvottelu
- lausuntopyynnöt valmistelu- ja ehdotusvaiheissa
- paliskuntien paikkatietoaineisto

# LAPLAND

## Above Ordinary





## LÄNSI-LAPIN MAAKUNTAKAAVA YLEISMÄÄRÄYS

*Poronhoitoalueella on turvattava poronhoidon ja muiden luontaiselinkeinojen alueidenkäytölliset toiminta- ja kehittämisedellytykset. Poronhoitoon olennaisesti vaikuttavaa alueiden käyttöä suunniteltaessa on otettava huomioon poronhoidolle tärkeät alueet. Valtion maiden osalta on neuvoteltava asianomaisen paliskunnan edustajien kanssa.*

Poronhoitolaki 53 §



## Poronhoitoalueen raja

Merkinnällä osoitetaan poronhoitoalueen rajan sijainti Lapissa.

## Erityisesti poronhoitoa varten tarkoitettun alueen raja

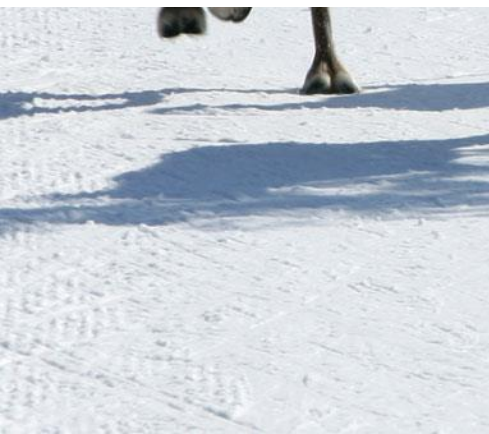
Rajan pohjoispuoleisella alueella olevaa valtion maata ei saa käyttää sillä tavoin, että siitä aiheutuu huomattavaa haittaa poronhoidolle. Valtion maan luovuttaminen tai vuokraaminen saa tapahtua vain sillä ehdolla, että maanomistajalla tai vuokramiehellä ei ole oikeutta saada korvausta porojen aiheuttamasta vahingosta. (Poronhoitolain 2.2 §:n mukaan)

## Paliskuntien välinen esteita

Moottorikelkkailu- ja ulkoilureitit tulee suunnitella niin, että ne risteävät mahdollisimman harvoissa kohdissa paliskunnan esteaidan tai muun pysyvän poroaidan kuten työ- ja laidunkiertoaidan ja että porojen kulku aidan läpi reitin kohdalta pyritään estämään.

## It Luontaiselinkeinolain mukainen raja

Merkinnällä osoitetaan luontaiselinkeinolain mukaista rajaa, jonka pohjoispuolella sovelletaan luontaiselinkeinolain tavoitteita.



# LAPLAND

Above Ordinary

## POHJOIS-LAPIN MAAKUNTAKAAVA

### M Maa- ja metsätalousvaltainen alue

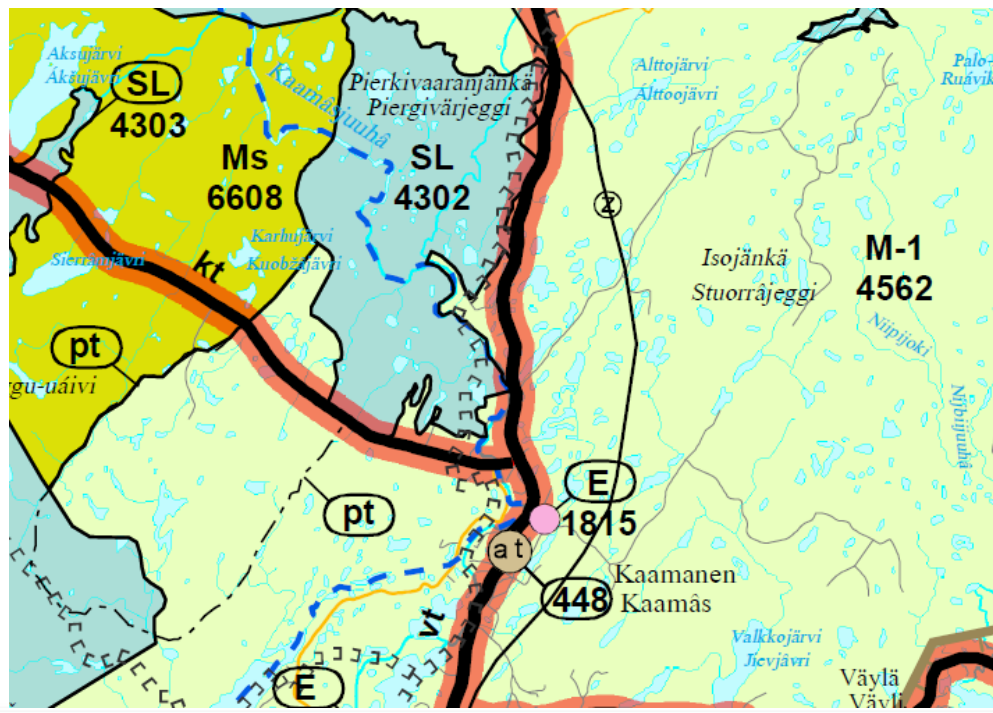
Merkinnällä osoitetaan pääasiassa maa- ja metsätaloukseen tarkoitettuja alueita, joita voidaan käyttää pääasiallista käyttötarkoitusta sanottavasti haittaamatta ja luonnetta muuttamatta myös muihin tarkoituksiin.

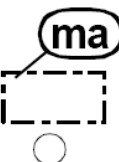
### M-1 Metsätalous- ja poronhoitovaltainen alue

Merkinnällä osoitetaan pääasiassa metsätalouteen ja poronhoitoon tarkoitettuja alueita, joita voidaan käyttää pääasiallista käyttötarkoitusta sanottavasti haittaamatta ja luonnetta muuttamatta myös muihin tarkoituksiin.

### Ms Luontaisalustusvaltainen alue

Merkinnällä osoitetaan pääasiassa luontaiselinkeinokäyttöön tarkoitettuja alueita, joita voidaan käyttää pääasiallista käyttötarkoitusta sanottavasti haittaamatta ja luonnetta muuttamatta myös muihin tarkoituksiin.





Kulttuuriympäristön tai maiseman vaalimisen kannalta tärkeä alue / kohde

*Alueen suunnittelussa on turvattava merkittävien kulttuurihistoriallisten ja maisemallisten arvojen säilyminen.*



<b>Merkintä:</b>	ma 5919	<b>Kunta:</b> UTSJOKI
<b>Päiväys:</b>	21.5.2004	
<b>Alueen nimi:</b>	BAADUSOAIVIN KIVINEN POROEROTUSAITA	
<b>Sijainti ja kuvaus:</b>	Baadusoaivin kivinen poroerotusaita on kooltaan Erttegvárrin aita vaatimattomampi. Aita sijaitsee 500 metrin korkeuteen kohoavan Baadusoaivin länsirinteellä noin neljä kilometriä itään kohdasta, missä Podosjohka laskee Tenojokeen. Erttegvárrin aidalle on linnuntietä matkaa vajaa kymmenen kilometriä kaakkoon.	
<b>Varausperuste:</b>	Maakunnallisesti merkittävä kulttuuriympäristö	
<b>Kehittämisperiaate:</b>	Kulttuurihistoriallisia arvoja vaalitaan.	

# LAPLAND

Above Ordinary

## TUNTURI-LAPIN MAAKUNTAKAAVA

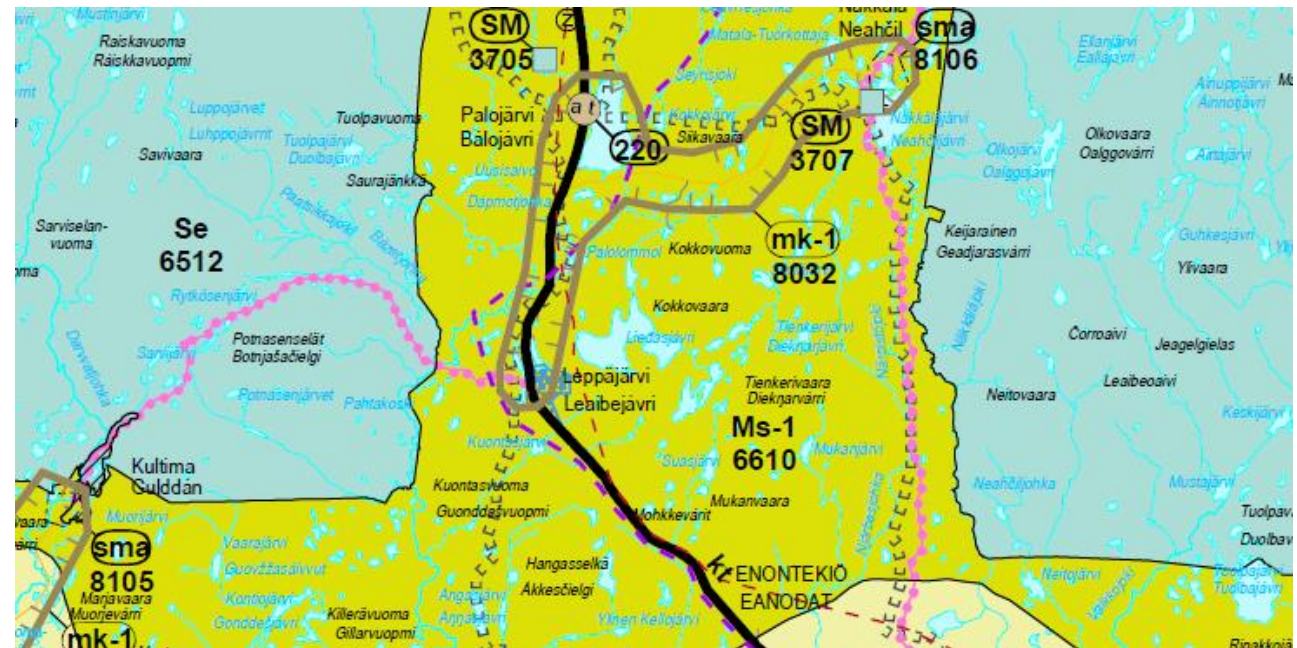
### Ms-1 Luontaistalous- ja poronhoitovaltainen alue

Merkinnällä osoitetaan pääasiassa luontaiselinkeinokäyttöön ja poronhoitoon tarkoitettuja alueita, joita voidaan käyttää pääasiallista käyttötarkoitusta sanottavasti haittaamatta ja luonnetta muuttamatta myös muihin tarkoituksiin.



**sma** Saamelaisen kulttuuriympäristön tai maiseman vaalimisen kannalta tärkeä alue / kohde

*Alueen suunnittelussa on turvattava merkittävien kulttuurihistoriallisten ja maisemallisten arvojen säilyminen.*



# LAPLAND

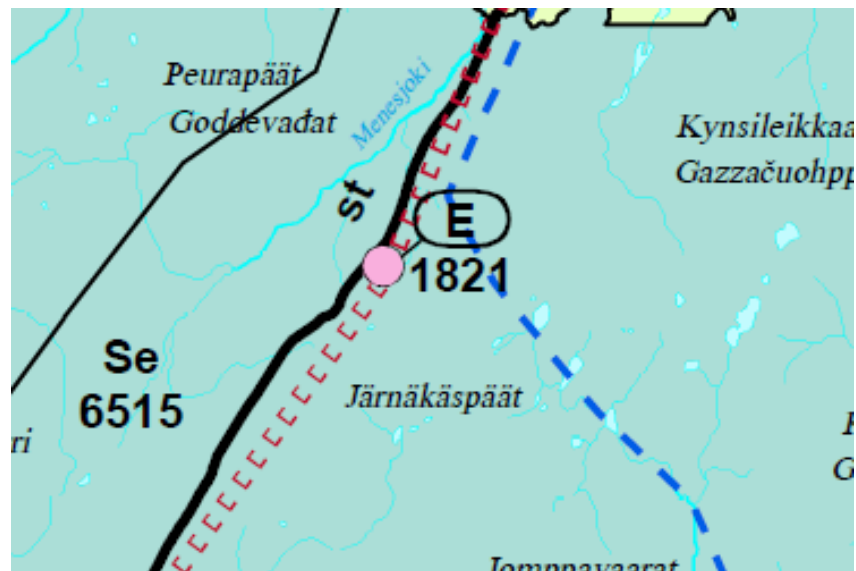
Above Ordinary

## POHJOIS-LAPIN MAAKUNTAKAAVA

### E Erityisalue /-kohde



Merkinnällä osoitetaan alueita, joilla on tietty erityiskäyttötarkoitus ja joilla liikkuminen on yleensä rajoitettua.



**Merkintä:**

E 1821

**Kunta:** INARI

**Päiväys:**

2.12.2005

**Alueen nimi:**

HIRVASSALMENVAAARAN POROTEURASTAMO

**Sijainti ja kuvaus:**

Alue sijaitsee Inari - Kittilä -tienvarressa Menesjärveltä noin 20 kilometriä etelään. Hirvassalmenvaaran poroteurastamon omistavat Hammastunturin ja Sallivaaran paliskunnat. Hirvassalmen poroteurastamolla teurastetaan poroja vuosittain 4500-5000. Hirvassalmen poroerotusaidalta on kuja, jota pitkin porot tuodaan poroteurastamolle. Teurastamolla ei ole teurasjätteen kompostointia.

**Varausperuste:**

Toiminnassa oleva poroteurastamo.

**Kehittämisperiaate:** .

mk-1

## Maaseudun kehittämisen kohdealue, jolla korostuu saamelaiskulttuuri

Merkinnällä osoitetaan maaseutuvyöhykkeitä, joihin kohdistuu alueidenkäytöllisiä kehittämistarpeita ja niiden yhteensovittamista.

*Alueella tulee säilyttää ja kehittää monipuolisesti maaseudun elinkeinoja, palveluja, asutusta ja erityisesti saamelaista kulttuuriympäristöä.*

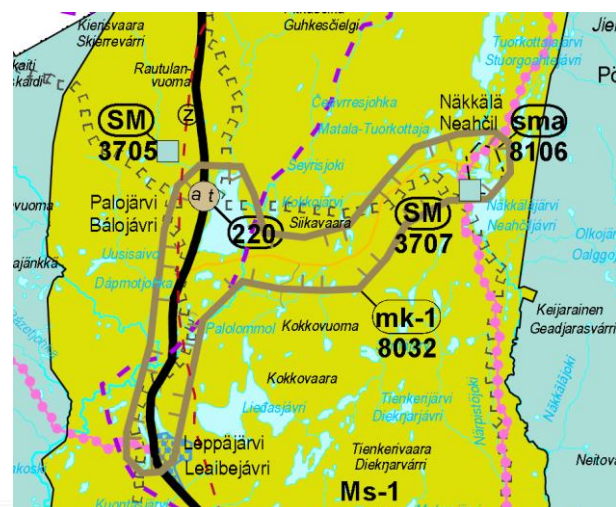
*Alueella tulee pyrkiä saamelaiskulttuurille ja muulle paikalliselle perinteelle ominaisen rakentamistavan säilyttämiseen ja kehittämiseen.*

## MU-2 Metsätalous-, matkailu-, ja poronhoitovaltainen alue.

Merkinnällä osoitetaan alueita, jotka on tarkoitettu pääasiassa metsätalouteen, matkailuun, ulkoiluun, poronhoitoon ja luonnon muuhun moninaiskäyttöön.

*Alueelle voidaan suunnitella sijoitettavaksi luontoon ja maisemaan sopivalla tavalla retkeilyn ja ohjelmalvelujen tukikohtia sekä yksityiskohtaisemmalla kaavalla luontomatkailuun liittyviä matkailupalveluita.*

*Alueen virkistys-, maisema- ja luontoarvot huomioon ottava metsätalous on sallittua. Hakkuut tulee suunnitella maisemakuva huomioon ottaen siten, että ulkoilureittien varrella, matkailun ja virkistyksen tukikohta-alueiden ympärillä sekä tärkeillä kaukomaisemakohteilla turvataan maiseman riittävä peitteisyys. Päätehakkuiden yhteydessä tulee käyttää mahdollisuuksien mukaan luontaista uudistamista.*



ph

## Poronhoidon kannalta erityisen tärkeä alue/kohde

*Alueen suunnittelussa on turvattava poronhoidolle merkittävien rakenteiden/alueiden säilyminen.*



Kunta SIMO Muokkauspvm 3.8.2011

Kohde ph 5513 MYLLYLÄ

**Aluekuvaus** Erotuspaikka sijaitsee noin 23 km pohjoiskoilliseen Simon kuntakeskuksesta.

Kohde sijaitsee Isosydänmaan paliskunnan alueella ja luonnonsuojelualueella (SL 4054). Se sisältyy Simojoki-Martimoaavan matkailun vetovoima-alueeseen, matkailun ja virkistyksen kehittämisen kohdealueeseen (mv 8416). Kohteen välittömässä läheisyydessä on pohjavesialue.

**Varausperuste**  
**Kehittämisperiaate**

Erotuspaikka  
Suunnittelussa otetaan huomioon erotuspaikalle johtavat porojen kuljetusreitit.



tv

## Tuulivoimaloiden alue

**Merkinnällä osoitetaan valtakunnallisten alueidenkäyttötavoitteiden tarkoittamia tuulivoiman hyödyntämiseen parhaiten soveltuvia alueita.**

*Tuulivoimalat tulee sijoittaa keskitetysti usean tuulivoimalan muodostamiin ryhmiin ja niin lähelle toisiaan kuin se energiatuotannon taloudellisuus huomioiden on mahdollista.*

*Poronhoitoalueella alueen käyttöä suunniteltaessa tulee ottaa huomioon alueen poronhoidon edellytykset*

EOT

## Turpeenottoalue

**Merkinnällä osoitetaan turvetuotantoalueita.**

*Turvetuotantoalueen jälkikäyttöä suunniteltaessa poronhoitoalueella tulee pyrkiä turvaamaan alueen poronhoidon edellytykset.*

eot

## Turvetuotannon suunnitteluun soveltuva alue

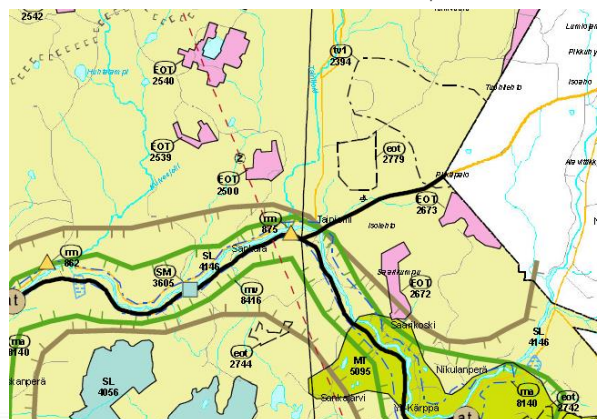
**Merkinnällä osoitetaan alueita, joilla on tutkittuja turvevaroja.**

*Turpeenottoalueiksi voidaan ottaa jo ojitettuja tai muuten luonnontilaltaan merkittävästi muuttuneita soita tai käytöstä poistettuja suopeltoja. Soiden luonnontilaiset tai luonnontilaisten kaltaiset osat tulee jättää tuotannon ulkopuolella.*

*Turvetuotantoalueiden käyttöönoton suunnittelussa ja ajoittamisessa on otettava huomioon tuotantoalueiden yhteisvaikutus vesistöihin ja pohjavesiin.*

*Turvetuotantoa suunniteltaessa on otettava huomioon toiminnan vaikutukset alapuolisen vesistön tilaan ja pohjavesiin sekä pyrittävä lieventämään haitallisia vaikutuksia.*

*Turvetuotantoalueen jälkikäyttöä suunniteltaessa poronhoitoalueella tulee turvata alueen poronhoidon edellytykset*



# ROVANIEMEN JA ITÄ-LAPIN MAAKUNTAKAAVA

M

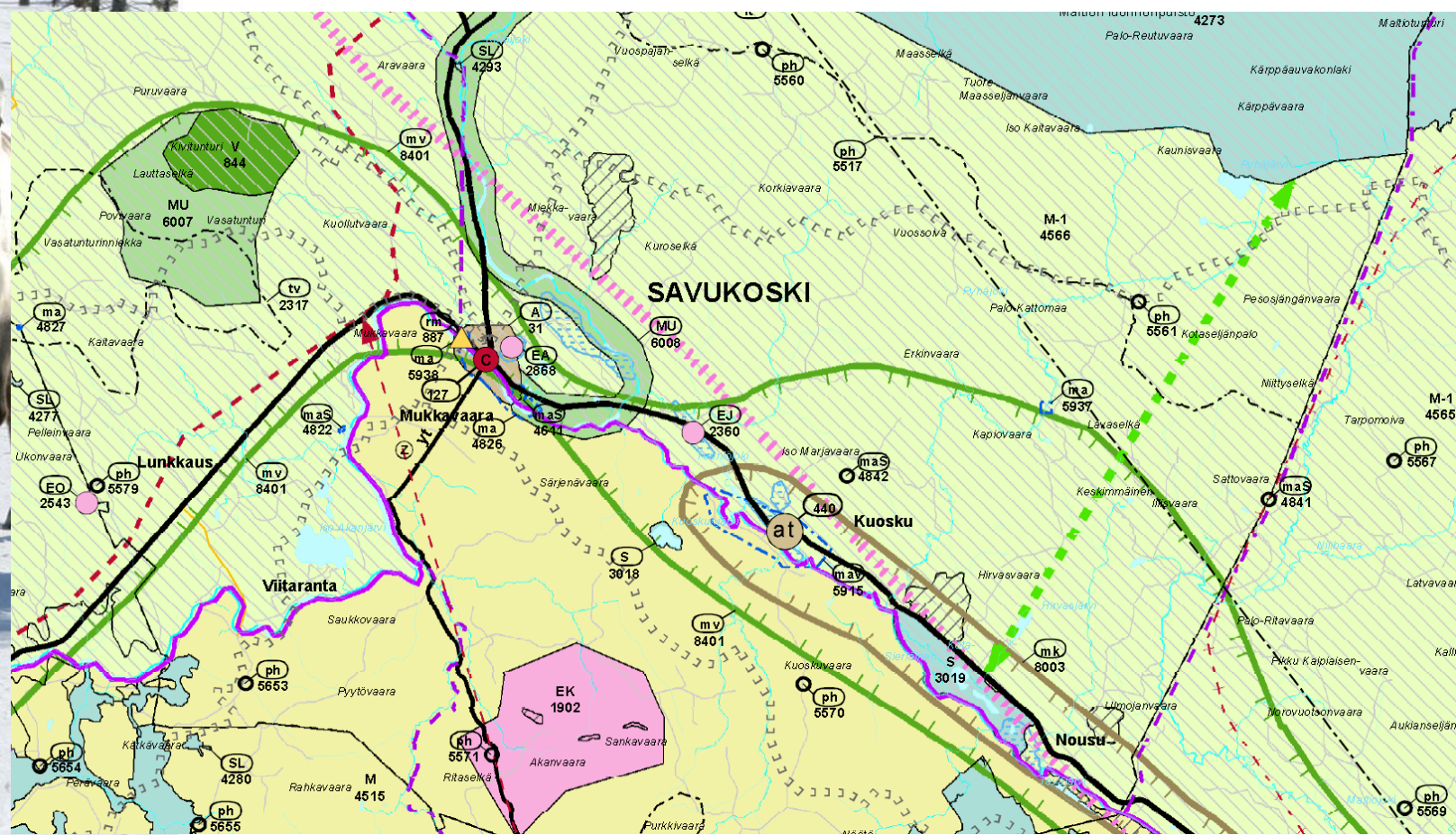
## MAA- JA METSÄTALOUSVALTAINEN ALUE

Merkinällä osoitetaan pääasiassa maa- ja metsätaloustalouteen tarkoitettuja alueita, joita voidaan käyttää pääasialliseen käyttötarkoitukseen sanottavasti haittaamatta ja luonnetta muuttamatta myös muihin tarkoituksiin.

M-1

## METSÄTALOUS- JA PORONHOITOVALTAINEN ALUE

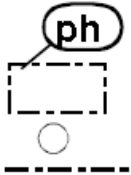
Merkinällä osoitetaan pääasiassa metsätalouteen ja poronhoitoon tarkoitettuja alueita, joita voidaan käyttää pääasialliseen käyttötarkoitukseen sanottavasti haittaamatta ja luonnetta muuttamatta myös muihin tarkoituksiin.



# ROVANIEMEN JA ITÄ-LAPIN MAAKUNTAKAAVA

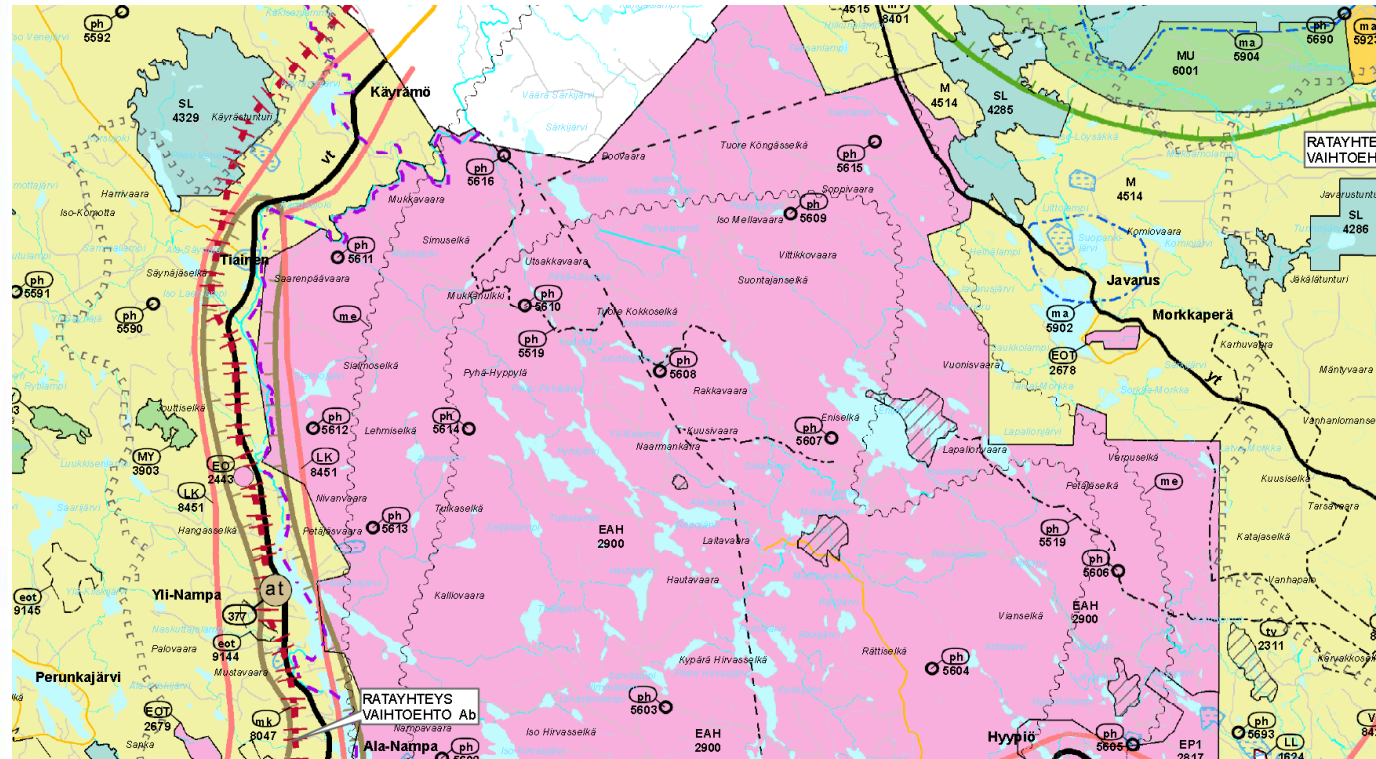
## PORONHOIDON KANNALTA ERITYISEN TÄRKEÄ ALUE/KOHDE/AITA

Merkinnällä osoitetaan poronhoidon kannalta erityisen tärkeitä alueita, kohteita tai kiinteitä laidunkiertoaitoja.



*Moottorikelkkailu- ja ulkoilureitit tulee suunnitella niin, että ne risteävät mahdollisimman harvoissa kohdissa pysyvän poroaidan kuten työ- ja laidunkiertoaidan ja että porojen kulku aidan läpi reitin kohdalta pyritään estämään.*

*Alueen suunnittelussa on turvattava poronhoidolle merkittävien rakenteiden/alueiden säilyminen.*



# LAPLAND

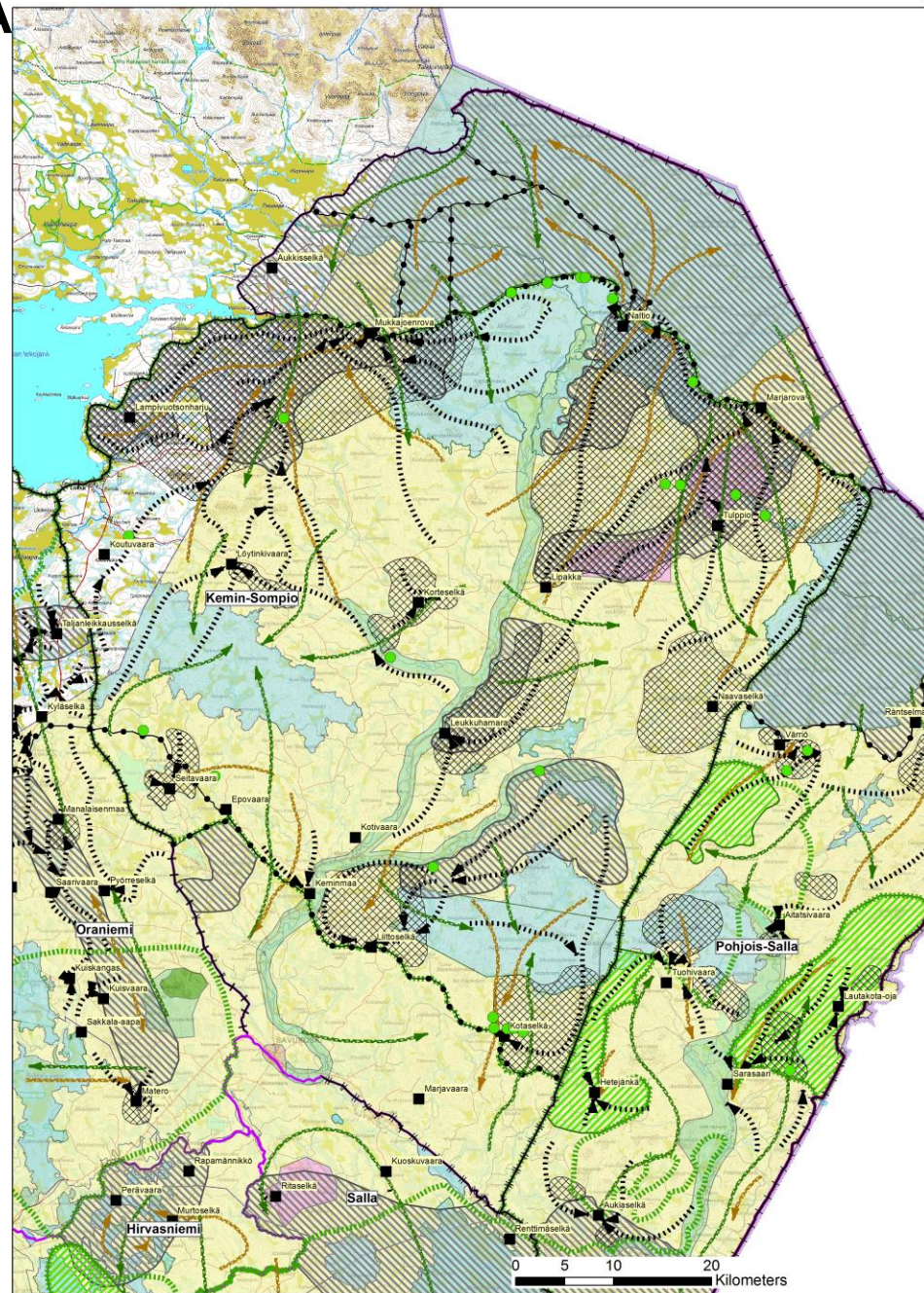
Above Ordinary

# POROT –HANKKEEN PAIKKATIETOAINEISTO JA MAAKUNTAKAAVA



## Merkkien selitys:

-  Joen\_ylityspaikka
-  Erotusaita
-  Esteaita
-  Kevatkierto
-  Laidunaita
-  Kuljetusreitti
-  Syyskierto
-  Valtakunnan\_esteaita
-  Kesalaidunalue
-  Kokoamisalue
-  Paras\_kesalaidunalue
-  Paras\_talvilaidunalue
-  Paliskuntien\_toiminnalliset\_rajat





**LAPLAND**  
**Above Ordinary**

**Kiitos!**